



CARGO: ASSISTENTE FINANCEIRO

NOME:

INSCRIÇÃO:

RG:

INSTRUÇÕES:

- O candidato receberá juntamente com o caderno de provas **CARTÃO-RESPOSTA**, ambos já identificados com seu nome, número de inscrição e cargo pretendido;
- É dever do candidato conferir seu nome, número de inscrição e cargo se estão corretos e caso contrário alertar o fiscal;
- A prova terá **duração** de **4(quatro) horas**, incluído o tempo para preenchimento do **CARTÃO-RESPOSTA**.
- Este caderno contém um total de **40 (quarenta) QUESTÕES OBJETIVAS**, sendo 10 (dez) Português, 05 (cinco) Informática Básica, 05 (cinco) Conhecimentos Gerais/Atualidades e 20(vinte) questões de Conhecimentos Específicos;
- Cada questão apresenta 4 (quatro) alternativas de resposta e apenas uma resposta **correta**;
- O **CARTÃO-RESPOSTA** não será substituído;
- Assinale, na prova, a alternativa que você julgar correta e, ao final, transcreva as respostas para o **CARTÃO-RESPOSTA**, marcando a quadrícula toda sobre a letra correspondente em cada questão, observando a mesma ordem da prova, conforme exemplo a seguir:

Exemplo:

Forma correta:



Forma Errada:



- O candidato deverá apor no **CARTÃO-RESPOSTA**, as suas respostas por questão na ordem de 01 a 40, que será o único documento válido para sua correção e sua **assinatura**;

Exemplo do modo correto de marcação das respostas:

CARTÃO RESPOSTA

<input checked="" type="checkbox"/>	01	<input checked="" type="checkbox"/>	B	<input type="checkbox"/>	C	<input type="checkbox"/>	D	<input type="checkbox"/>	21	<input type="checkbox"/>	A	<input checked="" type="checkbox"/>	C	<input type="checkbox"/>	D
<input checked="" type="checkbox"/>	02	<input type="checkbox"/>	A	<input checked="" type="checkbox"/>	C	<input type="checkbox"/>	D	<input type="checkbox"/>	22	<input type="checkbox"/>	A	<input type="checkbox"/>	B	<input checked="" type="checkbox"/>	D
<input checked="" type="checkbox"/>	03	<input type="checkbox"/>	A	<input type="checkbox"/>	B	<input checked="" type="checkbox"/>	D	<input type="checkbox"/>	23	<input type="checkbox"/>	A	<input checked="" type="checkbox"/>	C	<input type="checkbox"/>	D

- O **CARTÃO-RESPOSTA** será utilizado para conferência por leitora óptica para o processamento dos resultados, não podendo conter rasuras e ou marcações incorretas diferentes das contidas no exemplo da alínea "h";
- Caso ocorrer rasura, inexistência de marcação da resposta ou for assinalada mais de uma opção por questão no **CARTÃO-RESPOSTA**, a questão será tida como incorreta.
- O **CARTÃO-RESPOSTA** deverá ser **assinado** na parte de baixo pelo candidato;
- Não deixe nenhuma questão sem resposta;
- Não é permitido o uso de calculadora ou qualquer outro aparelho similar, nem tão pouco consultar qualquer tipo de material ou auxílio;
- Somente utilize caneta **azul** ou **preta**;
- O caderno de provas e **CARTÃO-RESPOSTA** deverão ser entregues aos fiscais na saída;
- O candidato, após o término da prova, poderá destacar a parte abaixo na linha pontilhada e levar somente a anotação do gabarito;
- Em caso de dúvida, dirija-se ao fiscal de sala.

BOA PROVA!

IOPLAN Instituto Oeste de Planejamento & Consultoria Ltda. Concurso Público São Domingos/SC Edital 001/2016

01	02	03	04	05	06	07	08	09	10	11	12	13	14	15	16	17	18	19	20
21	22	23	24	25	26	27	28	29	30	31	32	33	34	35	36	37	38	39	40

ANOTAÇÃO DAS RESPOSTAS PARA O CANDIDATO

ATENÇÃO: Esta parte poderá ser destacada pelo candidato somente após o término da prova.

(Texto 01)

- 1 No início do ano, Ming-Jin Liu e outros colaboradores chineses publicaram um artigo na revista científica *Plos-ONE* sobre os elementos musculares e estruturais da mão que a fazem ser tão
- 5 versátil em uma quantidade incalculável de tarefas que realiza. Em pouco tempo o artigo virou alvo de um escândalo: os pesquisadores se referiam às finalidades que “o Criador” deu à anatomia da mão. Usaram a palavra “Criador” três vezes no artigo.
- 10 A confusão foi tão grande que a revista “recolheu” o artigo, ou seja, ele foi excluído do seu catálogo. No centro da confusão estão duas questões mais relevantes: a extensão do direito de censura das revistas científicas e o imenso preconceito da
- 15 comunidade científica em relação à mera menção a Deus por um pesquisador.
- Censura e intransigência é o que melhor descreve o ocorrido com o artigo dos chineses. A revista também foi intransigente ao negar a simples
- 20 alteração de termos solicitada pelos autores. Foram ignorados. Infelizmente até as revistas científicas, que zelam pela utópica neutralidade, têm seus preconceitos. E o preconceito religioso é um fato no mundo científico.

(Adaptado de Gazeta do Povo, 02/04/2016)

QUESTÃO 01. De acordo com as ideias do Texto 01, analise as afirmativas abaixo e assinale a alternativa **correta**:

- I. *O objetivo principal do texto é destacar a importância, para a ciência e para o desenvolvimento da tecnologia, da descoberta dos colaboradores chineses sobre os elementos musculares e estruturais da mão.*
- II. *Os chineses precisaram excluir o artigo da revista devido à grande repercussão sobre a combinação de aspectos científicos e religiosos em um mesmo artigo.*
- III. *É preocupante o uso da censura em revistas científicas no exercício de preconceitos injustificados, mesmo que elas aparentemente defendam a neutralidade.*

- (A) Apenas a afirmativa I está correta.
(B) Apenas a afirmativa II está correta.
(C) Apenas a afirmativa III está correta.
(D) Todas as afirmativas estão corretas.

QUESTÃO 02. O conceito que melhor define a palavra “intransigência” (linha 17) no contexto do Texto 01 é:

- (A) Qualidade daquele que não demonstra indulgência.
(B) Característica daquele que é condescendente.
(C) Que representa a tolerância de determinada pessoa.
(D) Característica daquele que não possui limites morais ou materiais.

QUESTÃO 03. Em relação à ocorrência de crase no Texto 01, assinale a alternativa **correta**:

- (A) A crase em “às” (linha 7) poderia ser substituída por uma preposição “a” simples, não alterando o sentido original do texto.
- (B) A crase em “à” (linha 8) é exigida pela regência do verbo “deu” (linha 8), introduzindo um objeto indireto.
- (C) A crase em “à” (linha 15) está erroneamente empregada, pois não é permitido gramaticalmente o uso de duas preposições em sequência.
- (D) A preposição “a” (linha 19) poderia ser corretamente substituída por “às”, determinando o termo subsequente e mantendo a correção gramatical.

QUESTÃO 04. Assinale a alternativa em que a partícula “se” exerce a mesma função morfológica que no trecho abaixo retirado do Texto 01: “(...) os pesquisadores se referiam às finalidades que “o Criador” deu à anatomia da mão.” (linhas 7 e 8).

- (A) Ele foi-se embora como quem estivesse com pressa.
- (B) O rapaz se deitou embaixo da árvore à tarde.
- (C) Ofereciam-se bons empregos aqui quando eu era jovem.
- (D) A população queixou-se por seus baixos salários.

QUESTÃO 05. Em relação à pontuação do Texto 01, assinale a alternativa **correta**:

- (A) A vírgula imediatamente após “ano” (linha 1) é obrigatória, pois isola termo deslocado na oração.
- (B) Os dois pontos imediatamente após “escândalo” (linha 7) são utilizados para introduzir uma citação feita pelo autor.
- (C) As aspas que isolam a palavra “recolheu” (linha 10) são utilizadas para dar outra conotação que não a denotativa do verbo.
- (D) As aspas que isolam “o Criador” (linha 8) são utilizadas para dar ênfase à expressão, destacando-a.

QUESTÃO 06. Em relação aos pronomes, suas funções sintáticas e suas relações de coesão no Texto 01, assinale a alternativa **correta**:

- (A) O pronome “a” (linha 4) exerce a função de objeto direto na oração a que pertence e refere-se ao termo “mão” (linha 4).
- (B) O pronome “outros” (linha 1) é um pronome substantivo e exerce a função sintática de adjunto adnominal.
- (C) O pronome relativo “que” (linha 4) retoma o termo “estruturais” (linha 4) e exerce a função de sujeito da oração a que pertence.
- (D) O pronome “seus” (linha 22) é um pronome demonstrativo e exerce a função de adjunto adnominal.

QUESTÃO 07. Assinale a opção incorreta em relação ao período retirado do Texto 01: “A confusão foi tão grande que a revista “recolheu” o artigo, ou seja, ele foi excluído do seu catálogo.” (linhas 10 e 11):

- (A) A partícula “que” é uma conjunção subordinativa com valor semântico consecutivo.
- (B) É formado por uma oração principal, uma oração subordinada adverbial e uma oração coordenada assindética.
- (C) A palavra “grande” exerce a função sintática de predicativo do sujeito da oração a que pertence.
- (D) A locução verbal “foi excluído” poderia ser corretamente substituída por “excluíra”, mantendo-se o sentido original do texto.

QUESTÃO 08. Analise as relações das orações no Texto 01 e assinale a alternativa **correta**:

- (A) Faculta-se a retirada da vírgula antes do pronome relativo “que” (linha 22), mantendo-se a correção gramatical e o sentido das orações.
- (B) A partícula “que” (linha 17) é uma conjunção integrante e introduz uma oração subordinada substantiva predicativa.
- (C) A oração “Foram ignorados” (linhas 20 e 21) poderia ser introduzida pela conjunção “Portanto”, mantendo a coesão com o período anterior.
- (D) A conjunção “e” (linha 23) poderia ser corretamente substituída por “consoante”, sem alteração de sentido.

QUESTÃO 09. Em relação aos verbos do Texto 01, analise as afirmativas abaixo e assinale a opção **correta**:

- I. A forma verbal “referiam” (linha 7) exprime um fato anterior ao atual e que se prolongou ao longo do tempo.
- II. Em “Foram ignorados” (linhas 20 e 21), há uma locução verbal em que o verbo “Foram” é o principal, pois é conjugado no tempo e modo desejados.
- III. A forma “têm” (linha 22) é acentuada devido à seguinte regra gramatical: Acentuam-se os verbos conjugados na terceira pessoa do plural com acento circunflexo.

- (A) Apenas I está correta.
(B) Apenas II está correta.
(C) Apenas I e III estão corretas.
(D) Todas estão corretas.

(Texto 02)



Fonte: (Retirado de releasevirtual.com.br, 03/04/2016)

QUESTÃO 10. Analisando-se a figura do Texto 02 acima, é **correto** concluir que:

- (A) A tecnologia causa cada vez mais problemas ao homem.
(B) Há uma disputa entre a censura e o controle social da mídia.
(C) Os indivíduos são impedidos de exercerem suas preferências.
(D) A tecnologia está dominando o mercado e o lazer nacional.

II - PROVA DE INFORMÁTICA BÁSICA – (05 questões)

QUESTÃO 11. Em relação aos componentes de hardwares e aos periféricos de um microcomputador, analise as afirmativas abaixo e assinale a alternativa **correta**:

- I. Os registradores estão localizados no processador e são definidos como pequenas e rápidas memórias que guardam temporariamente as instruções que serão executadas pelo processador.
- II. A tecnologia ReadyBoost permite utilizar o espaço de alguns dispositivos de mídia removível para acelerar o microcomputador no carregamento de dados e programas, servindo como memória virtual.
- III. A capacidade de armazenamento de uma memória secundária de 2.097.152 KB é menor que a de uma memória secundária de 15.461.882.227 bits.

- (A) Apenas a afirmativa I está correta.
(B) Apenas as afirmativas I e II estão corretas.
(C) Apenas as afirmativas II e III estão corretas.
(D) Todas as afirmativas estão corretas.

QUESTÃO 12. Sobre o Sistema Operacional Windows 7 (Seven), assinale a alternativa **incorreta**:

- (A) A versão de 64 bits do Windows processa grandes quantidades de RAM (memória de acesso aleatório) com maior eficácia do que um sistema de 32 bits.
- (B) Uma das novidades mais significativas trazidas pelo Windows 7 é a possibilidade de fixar ícones na barra de tarefas, além dos já existentes ícones ativos.
- (C) Com o atalho de teclado “Winkey+Home”, todas as janelas inativas serão minimizadas/maximizadas, permanecendo intacta apenas a ativa.
- (D) O Windows 7 não possui a função *touch screen* (Windows Touch), apenas disponível nas versões mais atuais do sistema operacional.

QUESTÃO 13. Josivaldo, servidor público municipal, deseja enviar um documento eletrônico comunicando a cada um dos servidores da entidade sobre o período de recessão de férias que está próximo. Independentemente da quantidade de servidores, Josivaldo deseja dirigir-se pessoalmente a cada colega, alterando apenas partes do mesmo modelo de carta (como nome e cargo do destinatário). Utilizando o Microsoft Word 2007, Josivaldo poderá utilizar, de forma mais rápida e eficiente, a seguinte ferramenta para a edição do documento:

- (A) Etiquetas
- (B) Referência Cruzada
- (C) Mala Direta
- (D) Layout da Web

QUESTÃO 14. A Área de trabalho remota do *Google Chrome* permite acessar remotamente um computador a partir de outro pela Internet. Diante da suscetibilidade à quebra de segurança na operação, a área de trabalho remota do *Google Chrome* oferece a seguinte proteção:

- (A) Todas as sessões da área de trabalho remota são totalmente criptografadas usando os recursos SSL do Google Chrome, que inclui suporte completo a AES.
- (B) O cliente e o host verificam o código PIN do microcomputador e divulgam apenas para o próprio Google.
- (C) Os dados da sessão são gravados ou transmitidos de forma a permitir que o Google ou os participantes tenha acesso a eles posteriormente.
- (D) Os dados sobre atrasos na rede ou a duração da sua sessão não são coletados ou armazenados, permanecendo desconhecidos.

QUESTÃO 15. A política de segurança dos microcomputador que define as regras de uso dos recursos computacionais, os direitos e as responsabilidades de quem os utiliza e as situações que são consideradas abusivas, é denominada:

- (A) Política de Backup
- (B) Política de Confidencialidade
- (C) Política de Uso Aceitável
- (D) Política de Senhas

III - PROVA DE CONHECIMENTOS GERAIS/ATUALIDADES – (05 questões)

QUESTÃO 16. São Domingos, quando ainda chamado distrito de Diogo Ribeiro (1937), pertencia ao município de Chapecó. Já em 1942, o distrito mudou de nome e passou a se chamar São Domingos, em homenagem à Fazenda São Domingos, que funcionava como sede da localidade. No ano de 1953, com a criação do município de Xaxim, São Domingos passou a integrá-lo como distrito. Somente no ano de 1962, através da Lei Estadual 864, São Domingos foi elevado a categoria de município. A instalação oficial foi no dia sete de abril de:

- (A) 1963.
- (B) 1965.
- (C) 1967.
- (D) 1968.

QUESTÃO 17. A República Juliana foi considerada um braço da _____ e ficou conhecida historicamente como um estado que pertenceu à Santa Catarina:

- (A) Revolta do Tenentismo.
- (B) Revolta do Quebra Milho
- (C) Revolução Farroupilha.
- (D) Guerra do Paraguai.

QUESTÃO 18. Ao assumir o poder do país em 1894, Prudente de Moraes deu início à chamada “política do café com leite”, segundo a qual os presidentes da República seriam escolhidos dentre os representantes dos estados mais ricos e populosos, que eram na época:

- (A) Rio Grande do Sul e Santa Catarina.
- (B) São Paulo e Minas Gerais.
- (C) Paraná e São Paulo.
- (D) Rio de Janeiro e Minas Gerais.

QUESTÃO 19. Assinale abaixo qual das alternativas apresenta um atleta medalhista olímpico, nascido no Estado de Santa Catarina:

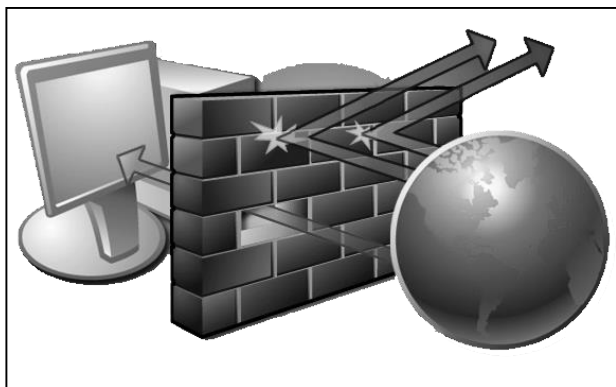
- (A) Nalbert.
- (B) André Heller
- (C) Maurren Maggi.
- (D) Fernando Scherer.

QUESTÃO 20. A Guerra do Contestado foi um conflito armado que ocorreu na região Sul do Brasil, entre os territórios do Paraná e de Santa Catarina. Este conflito teve início no ano de:

- (A) 1912.
- (B) 1915.
- (C) 1918.
- (D) 1920.

IV - PROVA DE CONHECIMENTOS ESPECÍFICOS – (20 questões)

QUESTÃO 21. A imagem abaixo retrata, de maneira metafórica, um software ou hardware que verifica informações vindas da Internet ou de uma rede, rejeitando-as ou permitindo que elas passem e entrem no seu computador, dependendo das configurações definidas, podendo ajudar a impedir o acesso de hackers e software mal-intencionado ao seu computador.

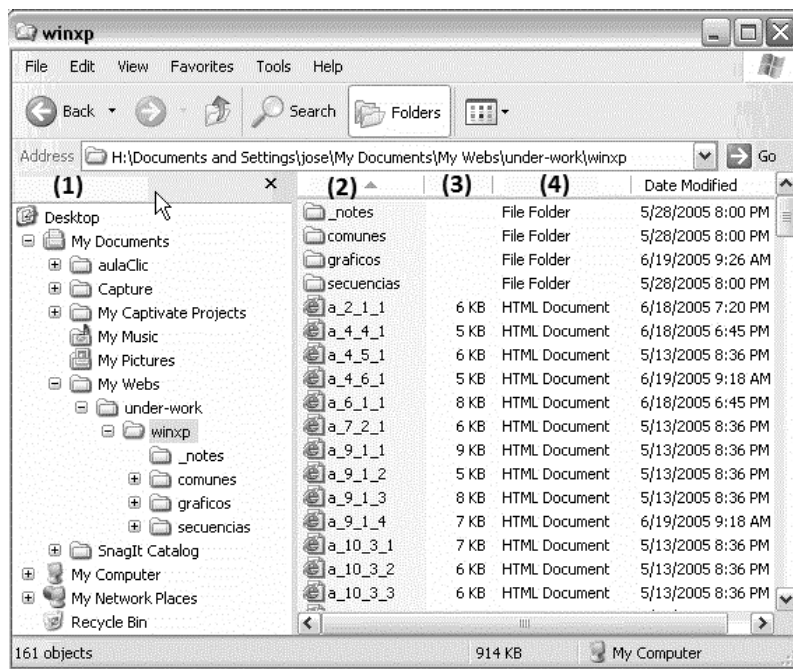


FONTE: <https://www.garner-it.com/>

A alternativa que apresenta o termo **correto** para a definição apresentada é:

- (A) Antivírus
- (B) Firewall
- (C) Servidor
- (D) E-mail

QUESTÃO 22. Observe a imagem abaixo, que demonstra o Windows Explorer:



As nomenclaturas que correspondem ao (1), (2), (3) e (4), respectivamente, são:

- (A) Nome, pastas, tamanho e tipo
- (B) Pastas, arquivos, tamanho e tipo
- (C) Arquivos, pastas, tamanho e tipo
- (D) Pastas, nome, tamanho e tipo

QUESTÃO 23. Um *tablet* anunciado para venda possui as seguintes especificações: Dual Core 1.2 GHz, Tela 7", Android 4.1, 512 MB RAM e 8GB. Neste caso, "Android 4.1", "512 MB" e "8GB" corresponde a, respectivamente:

- (A) Sistema operacional, memória RAM e disco rígido
- (B) Aplicativo, memória RAM e touch screen
- (C) Aplicativo, memória RAM e disco rígido
- (D) Sistema operacional, memória RAM e câmera

QUESTÃO 24. Utilizado o programa Microsoft Power Point 2013, já com uma apresentação sendo editada, o que ocorre se utilizarmos o comando "Ctrl+M"?

- (A) Movemos um objeto da esquerda para a direita, por meio de espaços reservados em um slide.
- (B) Criamos novo slide após a miniatura selecionada no momento.
- (C) Selecionamos ou editamos o espaço reservado atual.
- (D) Finalizamos a edição de texto em um espaço reservado.

QUESTÃO 25. Quando trabalhamos no Microsoft Excel, qual o sinal que deve ser inserido no início de qualquer fórmula?

- (A) – (menos)
- (B) = (igual)
- (C) < (menos que)
- (D) > (maior que)

QUESTÃO 26. Os softwares de edição de dados do Microsoft Office e do OpenOffice são, respectivamente:

- (A) Excel e Calc
- (B) Excel e Numbers
- (C) Excel e Quattro Pro
- (D) Excel e Base

QUESTÃO 27. _____ são softwares destinados à operação do computador e que tem como função principal controlar os diversos dispositivos do computador e servir de comunicação intermediária entre o computador e os outros programas normalmente utilizados, o que permite que esses possam ser executados. _____ são programas destinados a facilitar e agilizar a execução de certas tarefas. _____ são os programas destinados a nos oferecer certos tipos de serviços, e podemos incluir nesta categoria os processadores de texto, as planilhas eletrônicas, os programas gráficos e os sistema gerenciadores de banco de dados.

A alternativa que completa **correta e respectivamente** as lacunas é:

- (A) Sistemas operacionais, programas utilitários e programas aplicativos
- (B) Sistemas operacionais, antivírus e processadores de texto
- (C) Controladores, programas utilitários e programas aplicativos
- (D) Sistemas operacionais, antivírus e programas aplicativos

QUESTÃO 28. Com relação a classificação de receitas, a receita corrente deve ser alocada em uma das oito subcategorias econômicas da receita. As receitas imobiliárias são classificadas em qual alternativa abaixo?

- (A) Tributária
- (B) Patrimonial
- (C) Industrial
- (D) Contribuições

QUESTÃO 29. Qual classificação de despesa abaixo pode ser dividida em efetiva ou por mutação?

- (A) Quanto à entidade executora do orçamento
- (B) Quanto à regularidade
- (C) Quanto ao impacto na situação líquida patrimonial
- (D) Quanto ao efeito econômico

QUESTÃO 30. Qual alternativa apresenta a correta definição para um empenho ordinário?

- (A) Empenho utilizado para as despesas cujo montante não se pode determinar previamente, tais como serviços de fornecimento de água e energia elétrica, aquisição de combustíveis e lubrificantes e outros; e
- (B) Empenho utilizado para despesas contratuais ou outras de valor determinado, sujeitas a parcelamento, como, por exemplo, os compromissos decorrentes de aluguéis.
- (C) Empenho previsto na classificação funcional da despesa.
- (D) Empenho utilizado para as despesas de valor fixo e previamente determinado, cujo pagamento deva ocorrer de uma só vez.

QUESTÃO 31. Analise as afirmativas abaixo quanto a anulação de um empenho:

- I. *Cancelamento total de importância empenhada;*
- II. *Cancelamento parcial de importância empenhada.*

Qual alternativa apresenta informação verdadeira?

- (A) apenas a afirmativa I está correta
- (B) apenas a afirmativa II está correta
- (C) apenas as afirmativas I e II estão corretas
- (D) apenas as afirmativas I e II estão incorretas

QUESTÃO 32. A anulação de um subempenho reverterá:

- (A) O saldo da dotação específica
- (B) O saldo do empenho estimativo correspondente
- (C) O saldo do empenho global estimado
- (D) O saldo da nota de execução

QUESTÃO 33. Ordem de pagamento é uma forma de crédito que permite ao cliente ao invés de receber através de uma conta bancária ou cheque, receber seu crédito na boca do caixa em espécie. A agência que recebe o crédito faz a conciliação bancária e deixa disponível por até quantos dias o valor a favor do cliente?

- (A) 5 dias
- (B) 7 dias
- (C) 10 dias
- (D) 14 dias

QUESTÃO 34. Com relação à Guia de Recolhimento da União (GRU) Simples, ela só pode ser paga em qual banco?

- (A) Banco do Brasil
- (B) Caixa Econômica Federal
- (C) Bradesco
- (D) Santander

QUESTÃO 35. Qual alternativa abaixo apresenta informação correta a respeito da modalidade de desembolso denominada fundo rotativo?

- (A) Reembolso de pagamento efetuados
- (B) Pagamento direto a um fornecedor ou empreiteiro
- (C) Garantia de reembolso de carta de crédito
- (D) Não é aplicável aos empréstimos setoriais nem aos empréstimos para o setor privado, devido ao caráter dessas operações

QUESTÃO 36. Dentre as modalidades de desembolsos podemos mencionar:

- I. *Desembolso de fundo rotativo;*
- II. *Reembolso de pagamentos efetuados;*
- III. *Pagamentos indiretos a fornecedores.*

Assinale a alternativa correta.

- (A) apenas as afirmativas I e II são corretas
- (B) apenas as afirmativas I e III são corretas
- (C) apenas as afirmativas II e III são corretas
- (D) todas as afirmativas são corretas

QUESTÃO 37. Com relação à Lei nº 4.320/64, o sumário geral da receita por fontes e da despesa por funções do Governo _____ a Lei do Orçamento. Qual alternativa completa corretamente a lacuna?

- (A) Acompanhará
- (B) Validará
- (C) Integrará
- (D) Precederá

QUESTÃO 38. Com relação ao balanço patrimonial presente na Lei nº 4.320/64, o ativo financeiro:

- (A) Compreenderá os créditos e valores realizáveis independentemente de autorização orçamentária e os valores numéricos.
- (B) Compreenderá os bens, créditos e valores, cuja mobilização ou alienação dependa de autorização legislativa.
- (C) Compreenderá as dívidas fundadas e outras pagamento independa de autorização orçamentária.
- (D) Compreenderá as dívidas fundadas e outras que dependam de autorização legislativa para amortização ou resgate.

QUESTÃO 39. As dotações para manutenção de serviços anteriormente criados, inclusive as destinadas a atender a obras de conservação e adaptação de bens imóveis são classificadas como:

- (A) Despesas de custeio
- (B) Transferências correntes
- (C) Inversões financeiras
- (D) Transferência de capital

QUESTÃO 40. Qual alternativa representa um exemplo de Inversão Financeira?

- (A) Obras Públicas
- (B) Juros da Dívida Pública
- (C) Concessão de Empréstimos
- (D) Amortização da Dívida Pública